

Lettre d'informations Naya Sapanana N° 14



AOUT 2020

La maison et les enfants

Les nouvelles des enfants

Au mois de Janvier, l'école a organisé un voyage de découverte de trois jours pour les classes 6 à 9. **Ranjana, Monoj** et **Gyalchen** ont été du voyage. Ils ont visité Sauraha dans le parc national de Chitwan, Lumbini (le lieu naissance de Boudhha) et CG Dham (temple hindou). Ils sont revenus très contents de leur voyage et nous sommes très heureux d'avoir pu leur offrir ces 3 jours culturels.



Les enfants ont terminé l'année scolaire le 19 Mars par les examens de fin d'année. Tous ont réussi et passent en classe supérieure. Les résultats sont toujours excellents pour **Monoj**, très bons pour **Ranjana**, bons pour **Gyalchen** qui s'est très bien intégré dans son nouvel environnement, et satisfaisants pour les deux plus petits **Ramit**

et **Pramila** qui ont toujours quelques difficultés malgré les cours de soutien auxquels ils participent en supplément de leurs cours journaliers. Nous les avons bien sûr félicités pour ces résultats,

Les enfants sont partis en vacances dans leur famille, Monoj est parti dans un village du Chitwan rejoindre sa maman, Ranjana est rentré chez ses parents à Laprak, Gyalchen et Pramila sont partis avec leurs parents dans le village de Saramthali et Ramit est resté à Katmandu chez sa grand-mère.

En même temps (le 23 mars) et bien qu'un seul cas ne soit répertorié, le gouvernement népalais, pour éviter la propagation du Coronavirus et une crise sanitaire, a décidé de confiner le pays, de manière stricte et de fermer les frontières avec la Chine et l'Inde pour 15 jours.

Itta (le responsable de la maison d'accueil) a pris des nouvelles des enfants et de leur famille, très régulièrement. Pramila fait encore quelques crises d'épilepsie malgré le traitement qu'elle prend très régulièrement. Itta fait toujours le nécessaire pour l'achat des médicaments et son suivi médical.

Le nombre de contaminations augmentant de plus en plus, le gouvernement a repoussé la date de fin de confinement au fil du temps et les écoles sont toujours fermées.

A ce jour, la date de réouverture des écoles est toujours incertaine, nous ne savons toujours pas si elles réouvriront avant début septembre.



A la Une:

La maison et les enfants	P1
Vie association France	P4
Projet maison anciens	P5
Projet école Victor Hugo	P6
Nouvelles du Népal	P7
Quelques photos	P9

Les événements à venir:

Octobre:

Assemblée Générale: le samedi 3 Octobre salle Monbalon à Pessac

Randonnée Pédestre: le dimanche 4 Octobre à La Brède

Novembre:

Concert Solidaire: le samedi 7 Novembre salle Le Royal à Pessac

Vide-Grenier: Le samedi 21 Novembre à Andernos

Décembre:

Marchés de Noël: Lieu et Date à définir



Vie scolaire des enfants

Pour assurer un enseignement minimum, l'école où sont scolarisés les enfants (United Scholars Accademy) a organisé des cours en ligne depuis le mois d'avril, chaque classe disposant d'un créneau dans la journée pour suivre les cours sur internet. Pour les enfants Naya Sapana, suivre ces cours est très compliqué, voire impossible, car il n'y a pas toujours de réseau dans les villages et surtout pas d'ordinateur. L'école donne des devoirs à faire tout les jours via une messagerie sauf le Samedi.

Exemple d'un planning des cours en ligne:

Grade 8		
Day	Subject	
Sunday	PD (Biology) Time: 7:00 - 7:40 am	PA (Social) Time: 12:00 - 12:40 pm
Monday	BP (Nepali) Time: 7:00 - 7:40 am	SG (Comp) Time: 12:00 - 12:40 pm
Tuesday	MG (English) Time: 7:00 - 7:40 am	AL (Maths) Time: 12:00 - 12:40 pm
Wednesday	AL (Maths) Time: 7:00 - 7:40 am	TP (Science) Time: 12:00 - 12:40 pm
Thursday	BP (Nepali) Time: 7:00 - 7:40 am	IWA (OBTE/HPE) Time: 12:00 - 12:40 pm
Friday	SG (Comp) Time: 12:00 - 12:40 pm	

Pour les devoirs, Itta fait le relais entre les professeurs et les enfants par SMS.

Parfois, les enfants (Ranjana, Gyalchen et Pramila) n'arrivent pas à envoyer les devoirs car il y a des problèmes de réseau téléphonique dans les montagnes à cause du mauvais temps.

Itta pensait qu'il serait plus simple que les enfants reviennent à Katmandu, mais la circulation inter district est toujours interdite et la mousson a endommagée les routes.

La famille de Sarki s'est débrouillée pour rentrer à Katmandu (soins médicaux pour lui et Pramila) et est arrivée le 23 Juillet. Ramit et Gyalchen sont revenus à la maison Naya sapana depuis le 24 Juillet. Pramila vient chaque jour faire les devoirs chez Itta.

Pour Ranjana et Monoj, le transport n'est toujours pas autorisé à ce jour, ils continuent à travailler par téléphone.



A noter : Les frais de scolarité n'ont pas changé avec le confinement, l'école fait le nécessaire pour assurer les cours et continue à donner les salaires aux professeurs et aux employés de l'école.

Vie des familles et actions de l'association spécifiques Covid:

Si fin mars, les nouvelles du Népal semblaient plutôt bonnes, au fil du temps et jusqu'à fin Mai, les mails reçus d'Itta et d'Iman (notre ami et correspondant pour la maison des anciens), sont devenus de plus en plus inquiétants.

Tout est fermé depuis fin mars et aucun déplacement n'est autorisé, les conditions de vie pour des millions de Népalais deviennent très difficiles, et beaucoup vivent à crédit. (Pas de tourisme, plus de travail, pas d'argent).

Itta semble très inquiet pour sa situation financière car il n'a pas fait de treks au printemps. Il est aussi inquiet pour les familles des enfants et de la Didi, car il n'y a plus de travail. Iman, lui, craint que les activités de treks ne puissent pas repartir au mois d'Octobre. Malgré des actes de solidarité de népalais les plus aisés (dans le tourisme) pour aider les plus démunis (guides, porteurs ...), Iman nous dit qu'ils ne pourront pas assumer si la situation ne s'améliore pas et que la famine risque de s'installer. Il demande si l'association peut apporter une aide alimentaire pour la maison des anciens à Laprak et pour les 30 familles qui dépendent de son agence.

Malgré le confinement, nous avons réussi à nous réunir en visio conférence, puis à nous voir fin mai pour des prises de décisions:

Pour la maison Naya Sapana, nous prenons la décision de ne rien changer concernant l'utilisation de l'argent du premier trimestre qu'Itta a reçu début Avril.

(Le budget de la maison, est couvert en grande partie grâce aux parrainages pour toute l'année.)

Nous rassurons Itta et nous lui demandons d'utiliser l'argent du premier trimestre de la manière suivante :

- **Payer la rentrée scolaire et le premier trimestre** quand l'école le demandera.

- **payer les salaires de Maya, de la Didi et d' Itta** comme d'habitude pour les 3 mois.

- **payer la location de la maison** comme d'habitude.

- **pour le reste du budget, partager la somme entre les différentes familles** : Itta, la Didi, et celles de 5 enfants Naya Sapana.

- **Faire le nécessaire pour que Pramila ait ses médicaments.**

En principe, ces décisions devraient permettre aux 6 familles d'avoir à manger (produits de premières nécessités, riz, lentilles, huiles, sel.....) jusqu'en septembre, et à Itta de payer les charges de la maison.

Itta a donné à chaque famille environ **180 euros**. Itta et les 6 familles ont été très heureuses de ces décisions, et ont remercié chaleureusement l'association pour cette aide.

Pour l'avenir proche et au vu de la situation au Népal, nous déciderons en septembre, si de nouvelles aides sont nécessaires pour les familles, en fonction de ce que nous dira Itta.

(Il a reçu le budget du deuxième trimestre fin Juillet)

Voici quelques photos de la remise de la somme aux familles :

Famille de la didi



Famille de Ramit:



Famille de Pramila et Gyalchen :



Pour Iman, nous étions très embêté car aujourd'hui, l'association n'a pas de fonds disponibles pour les aider. Aucune manifestation n'a été possible depuis fin mars et raisonnablement, nous ne pourrions envisager qu'à partir du mois d'octobre et encore si la situation en France est stabilisée.

Iman a fait une estimation du coût pour nourrir une famille pendant un mois. (Riz, lentilles, huile, légumes et gaz)

Besoins d'une famille pendant un mois:

. Sac de 25 Kgs de riz	2500 Rs
. Légumes, lentilles	1000 Rs
. Sel, huile....	1000 Rs
. Bouteille Gaz	1500 Rs

TOTAL dépenses pour 30 familles : 118000

(environ **1330 euros**)

Besoins Maison des anciens pour une année :

• 10 sacs de riz	2500 Rs
• Légumes, lentilles, sel, huile	15000 Rs
• 2 bouteilles de gaz, bois à brûler	15000 Rs
• Transport en jeep	10000 Rs

TOTAL dépenses maison des anciens 65000 Rs

(environ **480 euros**)

TOTAL global des besoins :

245000 Rs

(environ **1810 euros**)

Bien que la situation en France soit difficile aussi, nous avons décidé de faire un **appel à dons**, par mail à nos adhérents, à nos donateurs et à nos amis, par publication sur les sites internet et facebook et nous avons envoyé par courriers des demandes de subvention à des organismes.(qui jusqu'ici sont négatives)

Votre solidarité et votre générosité nous ont permis (au 30 Juin) de récolter la somme de 2755 €, et nous vous remercions encore pour cette aide si importante pour nos amis népalais.

Iman a reçu cette somme le 8 Juillet, nous lui avons demandé de la répartir de cette manière :

- **600 euros pour la maison des anciens**
- **1480 euros pour l'aide aux familles** (guides, treks, porteurs...)
- **650 euros restants à utiliser en fonction des besoins et des urgences**

Photos de la distribution.



Aujourd'hui, il paraît évident que la saison touristique ne reprendra pas en Octobre. Le confinement a été encore prolongé. Nous avons décidé d'attendre Octobre/Novembre pour faire le point avec Iman sur la situation au Népal. Si une aide supplémentaire est nécessaire pour toutes ces familles, et en fonction de nos moyens et des manifestations que nous pourrions organiser, alors nous les aiderons.

MERCI ENCORE A VOUS TOUS POUR VOTRE GÉNÉROSITÉ.

Bien sûr, nous vous tiendrons au courant de l'évolution de la situation.

Vie de l'association en France

Un début d'année perturbé:

L'année 2020 avait pourtant bien démarré avec le **concert solidaire** de l'ensemble Flutissimo (Harpe et Flûtes) à l'église Saint-Martin de Blanquefort le **Dimanche 26 Janvier à 17H.**

Un moment très agréable de près de 2 heures avec un public nombreux et encore une belle recette pour l'association. Merci à la paroisse de Blanquefort, de nous avoir accueilli à nouveau en son église.

Et un très grand merci à Serge, Marie-Laure, Maxime et à tout l'orchestre pour leur implication dans ce projet. (Et en particulier à Jeanne, marraine et flûtiste de l'orchestre d'avoir proposé à ses amis de jouer pour Naya Sapana)



Dimanche 16 Février:

Vide-bibliothèque au Taillan salle du Palio. Nous avons retenté cette année encore, de vendre les centaines de livres et disques que de nombreux donateurs nous ont donné au fil des mois. Mais cette manifestation n'attire que peu de monde et la recette est toujours très faible. La journée est toujours très fatigante pour les bénévoles (les livres et disques sont très lourds) et nous avons donc décidé de ne plus y assister. Le stockage est difficile et nous avons aussi décidé de donner une majorité de livres à une association qui les recycle. (Le livre vert)



Globalement, les bénéfices de ces deux manifestations s'élèvent à 1100 Euros.

En Février, nous n'avons pratiquement plus d'artisanat.

Notre prochain voyage au Népal est encore loin (prévu initialement en Mars 2021) et Itta ne peut pas nous amener beaucoup de marchandises quand il vient.

Nous avons cherché une solution et nous avons trouvé un transporteur à Katmandu (transport par avion), à un tarif très correct.

Itta s'est chargé d'acheter l'artisanat et a amené le colis (30 KG) chez le transporteur. La marchandise a été livrée début mars très rapidement (une semaine) et dans un état impeccable.

Le coût du transport sera réparti sur le prix de vente des objets.

Nous n'hésiterons pas à réutiliser les services de cette entreprise.

Et le Coronavirus est arrivé en France avec les premières restrictions et le confinement.

Plusieurs manifestations auxquelles nous devions participer ont été annulées ou repoussées:

La fête des sarments au Château Méric, le Dimanche 15 Mars a été **annulé**.

Le Vide-grenier d'Andernos (prévu le samedi 21 Mars) est **repoussé au samedi 21 Novembre**.

Le forum des associations à la caisse des dépôts (COSOG) début Avril a été **annulé**.

Le Festival Zik à Mano le premier Weekend de Juillet a été **annulé**.

Les Caudéranies fin septembre sont **annulées** aussi.

Les manifestations organisées par l'association ont été repoussées sur le deuxième semestre:

L'Assemblée générale (initialement prévue le samedi 16 Mai) aura lieu le **samedi 3 Octobre** salle Monbalon à Pessac

La randonnée pédestre (prévue le samedi 13 Juin) aura lieu le **dimanche 4 Octobre**.

Le concert solidaire Rock/pop du **samedi 7 novembre** avec le groupe Young Blusters est maintenu, salle le Royal à Pessac.

Nous devrions aussi participer à un **marché de Noël**, mais la date n'est pas encore connue.

Nous espérons que toutes ces manifestations seront possibles et autorisées aux dates indiquées.

Le virus du COVID 19 circule toujours. Nous appliquerons les règles garantissant la sécurité sanitaire lors de nos manifestations et événements en adéquation avec les évolutions réglementaires (application stricte des gestes barrières et de la distanciation physique, désinfection des surfaces de contact avant et après notre activité,...).

Un grand merci à tous les bénévoles pour leur forte implication sur tous ces événements qui cette année, demandent une gestion d'agenda un peu plus compliquée.

Projet Maison des anciens à Laprak

Les Nouvelles de Laprak :

Les papys et mamys vont bien. Saila (Dalbir), le frère d'Iman assure toujours la coordination et l'organisation de la maison. Dans les campagnes, le virus ne circule pas trop, du fait de l'interdiction de circuler dans le pays, il y a peu de personnes qui se déplacent jusqu'à Laprak. La vie quotidienne n'a pas beaucoup changé pour les papys/mamys dans le village, il y a encore du stock de nourriture au moins jusqu'à la fin de la mousson. Saila est à Laprak depuis le mois de Février, il ne peut pas revenir à Katmandu. Il s'occupe de la maison et prend soin des anciens, et il essaie de trouver un peu de travail (Agriculture, bois)

Il a organisé une visite médicale, un médecin est venu à la maison pour contrôler l'état de santé des papys/mamys. Cette action avait été prévue et financée par une partie de l'argent que nous avons envoyé en 2019.



Une triste nouvelle, malgré tous les soins qui ont pu lui être apportés, le monsieur le plus âgé de la maison est décédé en Juin, Iman nous dit qu'il s'est éteint tranquillement entouré par les autres.



Concernant les fonds que nous avons envoyés à Iman en Juillet, Saila a déjà fait quelques achats de nourriture pour les papys/mamys, ainsi que pour les familles des porteurs qui sont au village.



Cette aide est très importante pour eux, et ils vous remercient pour votre aide en cette période très compliquée pour eux.

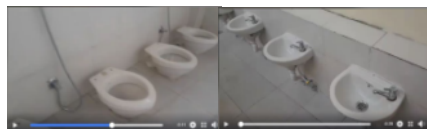


Projet Ecole Victor Hugo

Construction de Sanitaires :

Début Janvier, Saru nous a alerté sur l'urgence de construire un nouveau bloc sanitaire pour les 80 enfants de la maternelle ainsi que l'agrandissement de la salle pour la petite section de maternelle qui devient trop exigüe. (Budget d'environ 10000 euros). Après concertation, les membres du conseil d'administration ont décidé à l'unanimité d'autoriser Saru à utiliser les 3500 Euros destinés initialement à la construction de l'atelier d'artisanat (et qui étaient en attente sur le compte bancaire de l'école), pour la construction du Bloc sanitaire.

Voici quelques photos des réalisations:



Aide à la construction de L'atelier d'artisanat :

Concernant l'atelier d'artisanat, les travaux n'ont pas encore démarré.

Pour Rappel: Le coût global du projet est de 2450000 roupies soit près de 19600 Euros.

L'aide supplémentaire de 3000 euros issus des manifestations organisées par l'association et votée en AG 2019 sera envoyée dès que Saru nous le demandera.

Nouvelles de l'école :

Les élèves sont en vacances depuis le 18 mars. Avec le confinement, les enfants ne sont pas encore revenus à l'école.

Aux dernières nouvelles, Saru arrivait encore à payer ses 25 salariés, grâce aux parrains et aux associations qui aident l'école.

Depuis début Juin, les professeurs sont présents pour la reprise d'activités administratives et la préparation des cours. (Cours par internet pour les classes 8,9 et 10)

Saru a fait une tentative de reprise des cours à l'école pour ces classes, mais les parents et les élèves ont eu peur du virus, elle a donc refermé l'école.

Les enfants internes ne sont pas revenus et n'ont pas demandé d'aide. Ils semblent qu'ils aillent bien et que leurs familles arrivent à les nourrir. Malgré le confinement et l'épidémie, Saru a toujours des projets plein la tête:

Elle fait travailler un groupe d'anciens élèves à traduire des livres pour enfants de l'anglais vers le népalais. L'idée est que le CE1 commence à lire des petits romans à la rentrée.

Il n'existe pas de littérature enfantine en népalais pour les 7/8 ans, il en existe seulement en anglais, or les petits ne comprennent pas encore l'anglais.

Bientôt 20 livres de traduits ! L'atelier de fabrication de trousse et de sacs à dos pour les élèves est toujours en activité. (recyclage de vieux jeans)

Une poignée d'élèves font également des peintures murales à l'école.

Bravo Saru pour toutes ces idées. Ta volonté, tes envies de partage et de solidarité nous impressionnent beaucoup.

Rappel:

L'ensemble des sommes versées par les parrains et les donateurs sert exclusivement à financer la maison d'accueil et la scolarité des enfants Naya Sapana.

Exceptionnellement, des dons issus d'une campagne d'appel pour un projet humanitaire et urgent sont utilisés pour ces actions. (Aide séisme, Aide Covid-19...)

Pour le financement des projets de la maison des personnes âgées à Laprak et de l'école Victor Hugo de Saru, seuls les bénéfices des manifestations organisées par l'association sont utilisés.

Bourse solidaire obtenue pour l'année 2020:

Nous avons obtenu une bourse solidaire de la **Caisse des Dépôts**, d'un montant de 1500 Euros, reçue au mois de Mai. Le budget prévisionnel prévoyait une répartition entre la maison d'accueil (Frais d'inscriptions scolaires et achat des uniformes) et une aide pour la construction de l'atelier d'artisanat de l'école Victor Hugo. Au vu des événements actuels, il faudra peut-être en revoir l'utilisation. (A décider en AG)

Nouvelles du Népal

Epidémie Covid 19 :

Peu touché par le virus jusqu'au mois de Mai, l'épidémie a fini par se propager au Népal.

Le système de santé étant très insuffisant (voire inexistant dans certaines régions) pour gérer une crise sanitaire de cette ampleur. Le gouvernement népalais avait pourtant anticipé dès le 23 mars (apparition du premier cas, une jeune étudiante népalaise rentrant de Paris) : Fermeture des frontières, annulation de tous les vols internationaux et nationaux, confinement strict de la population, fermeture des écoles, cinémas, bars, restaurants, banques, interdiction de déplacement inter district...

Seules, quelques alimentations et les pharmacies étaient ouvertes.

Le nombre de contaminations a augmenté considérablement à partir de fin mai, début juin.

Un grand nombre de népalais (deux millions de personnes), travaillant au Moyen Orient et en Inde, sont rentrés au Népal, ayant perdu leur travail dans ces pays, et ont ramené avec eux le virus. (surtout dans les zones proches de la frontière indienne)

Malgré le confinement, au mois de Juin, des manifestations ont eu lieu à Katmandu, les manifestants demandaient davantage de tests de dépistage, de meilleures infrastructures de quarantaine pour les migrants de retour de l'étranger et plus de transparence dans les dépenses du gouvernement.



*Les manifestants qui maintiennent une distance sociale tiennent des pancartes lors d'une manifestation contre le gel des frontières par le gouvernement de la vallée contre la pandémie COVID-19, à Katmandou le 13 juin 2020. Photo de PHOTODISC/REUTERS/ANP via Getty Images.

Aujourd'hui, le nombre de contaminations au Népal est d'environ **25000** et de **90** décès.

Dans certaines régions, les règles de confinement se sont un peu assouplies, mais les règles restent les suivantes (Informations données par Itta) :

- **Les transports doivent circuler par système de rotation basé sur les plaques d'immatriculation pair / impair selon le calendrier**

- **Maximum 1 personne par véhicule 2 roues et 3 personnes par véhicule 4 roues**

- **Les regroupements de personnes sont interdits**

- **Les restaurants n'ont le droit d'ouvrir que pour des services à emporter ou à livrer- L'espace aérien reste fermé**

- **Un couvre-feu a été instauré de 20h à 5h du matin**

- **Les mouvements inter-districts sont interdits, sauf dérogation**

- **Il n'est autorisé de sortir que pour de réelles nécessités**

- **Tous les centres commerciaux, écoles, cinémas, piscines, parcs, ... restent fermés**

Après avoir repoussé plusieurs fois la date de fin du dé confinement, le gouvernement avait annoncé la date du 22 juillet, avec ré ouverture de l'espace aérien Mi Août, mais au vu du nombre de contaminations par jour (Environ 400), le gouvernement a pris la décision de continuer le confinement jusqu'au 22 Août.

Vie des Népalais :

Des millions de Népalais sont au chômage (beaucoup d'ouvriers n'ont qu'un salaire journalier), le tourisme est à l'arrêt, aucun revenu pour les métiers du tourisme, environ **un million deux cent mille personnes.** (guides, porteurs, cuisiniers,

responsables des gîtes, employés de restaurant...)

L'année 2020 devait être une grande année du tourisme au Népal, le pays avait investi pour l'accueil des touristes et des formations aux métiers du tourisme dans le projet « **Visit Nepal 2020** » dont l'objectif ambitieux était de recevoir 2 millions de visiteurs par an. Mais tous les voyages et treks du Printemps n'ont pas eu lieu, et ceux de l'automne sont aussi annulés, une année blanche pour les agences locales et de grosses pertes financières pour le Népal. L'espoir se porte maintenant pour une reprise des activités au printemps 2021.

Les villes sont les plus touchées par cette situation, dans les campagnes la vie est difficile mais l'agriculture permet de nourrir la population.

L'État n'apporte pas beaucoup de soutien, le Népal est l'un des pays les plus pauvre du monde et si la crise sanitaire continue, la famine guette le pays. La solidarité entre Népalais permet aux plus démunis de survivre un peu, quelques distributions de produits de base (riz, lentilles, sucre et huile) ont été organisées localement par les plus 'riches'. **Mais pour combien de temps ?**

Extrait Email d'Iman du 24 mai :

« *Au tout début de confinement, nous avons formé (des collègues de Laprak et des villages voisins qui vivent un peu mieux à Katmandu) un comité d'aide humanitaire à Katmandu pour collecter des fonds pour aider les familles en situation délicate, surtout les familles de porteurs et guides qui viennent à Laprak et à Katmandu. Nous avons distribué des denrées alimentaires pour 250*

Nouvelles du Népal

familles soit 250 sacs de riz (25kg de riz chaque famille, un litre d'huile et un kilo de sel) mais comme le confinement se prolonge, ce soutien ne sera pas suffisant, si cette pandémie se prolongeait encore 2 à 3 mois. »

Mousson 2020:

La mousson a démarré très tôt cette année, dès le mois de Mai. Les pluies sont encore très violentes actuellement, plusieurs provinces du Népal ont subi des inondations et de nombreux glissements de terrain, des effondrements de routes et de ponts sont à déplorer.

Dans un mail du 21 juillet, Itta nous dit :

« Au 14 juillet, 46 personnes seraient décédées, 63 autres personnes portées disparues et 85 blessées. Plus de 1 500 familles auraient également été déplacées et au moins 400 maisons auraient été complètement ou partiellement détruites. Au 15 juillet, l'Autorité pour la réduction des risques de catastrophe au Népal (DRR) signale 116 morts et 50 personnes disparues. Au moins 138 citoyens ont été blessés et environ 616 familles restent touchées. Selon une évaluation initiale, environ 300 maisons ont été endommagées. Plusieurs communautés restent isolées, car l'infrastructure routière menant aux sites de la catastrophe reste bloquée par des débris et les opérations de secours ont été affectées par le mauvais temps.

Au 16 juillet, au moins 101 personnes seraient décédées, environ 53 personnes étaient portées disparues et au moins 96 personnes auraient été blessées. Au moins de 350 personnes seraient décédées et au moins de 230 personnes étaient portées disparues.

Les efforts de sauvetage ont été entravés par des pluies incessantes et des routes qui ont été emportées dans de nombreux endroits.

Le trafic sur la principale route est-ouest du Népal et le route pour l'entrée Katmandou a été arrêté après que des parties de la route et certains ponts ont été gravement endommagés par les eaux de crue, environ 80% des cultures ont été endommagées. »



Le sort s'acharne:

Une nouvelle catastrophe s'est abattue sur le Népal, mi-juillet, une invasion de criquets Pèlerin, qui ont détruit un grand nombre de cultures. (confirmé par Itta et Iman)

Extrait du site

LaterreduFutur.com : « La menace sans précédent du Criquet pèlerin pour la sécurité alimentaire et les moyens de subsistance persiste dans la Corne de l'Afrique et augmente en Asie du Sud-Ouest. Des milliards de criquets voraces s'étendent sur des milliers de kilomètres. »

Dans le sud-ouest de l'Asie, de nombreux essaims nés au printemps ont migré vers la frontière indo-pakistanaise avant les pluies de mousson, de sorte que certains essaims ont continué vers l'est jusqu'aux États du nord

et quelques groupes ont atteint le Népal. »

Tension Inde-Népal :

En Novembre 2019, l'Inde a placé sur une nouvelle carte du pays, la région du Kalapani et de sa rivière Kali (situé à la pointe nord-ouest du pays) alors que le Népal affirme que ce territoire lui appartient.

Il avait été attribué au Népal dès 1816 par la Compagnie britannique des Indes orientales, mais l'Inde le considère comme sien depuis son indépendance (1947).

Le 8 mai 2020, L'Inde a inauguré une route de 80 km qui traverse cette région.

Elle permet de se rendre au Tibet depuis le nord de l'Inde pour desservir le Mont Kailash, haut lieu sacré pour les Hindous.

Le 20 mai 2020, le Népal publie une nouvelle carte, qui fait apparaître comme népalais la région de Kalapani.

Aujourd'hui, les tensions diplomatiques semblent avoir été un peu oublié avec la gestion de l'épidémie du Coronavirus en Inde et au Népal.

Affaire à suivre.



Les népalais sont courageux et toujours optimistes, mais cette fois-ci, nous avons senti dans tous nos échanges une grande inquiétude pour l'avenir (bien plus qu'après le séisme de 2015), et nous continuerons à faire tout notre possible pour aider nos amis à surmonter toutes ces épreuves,

Quelques photos

Les résultats scolaires des enfants (Avril 2020)

UNITED SCHOLARS ACADEMY
Tarakshwor 2, Kathmandu
STUDENT'S COMPREHENSIVE PROGRESS REPORT
Final Terminal Examination : 2076

Name : PRAMILA GHALE Roll Number: 12
Grade : VI - A Admission No. : USA0040

OBTAINED GRADE						
S.No.	Subject(s)	Credit Hours	TH	PR	CAS	GRADE POINT
1	English	4	A+	A+	A+	4.0
2	Nepali	4	C+	A+	C+	2.4
3	Compulsory Mathematics	4	C	A+	C	2.0
4	Science	4	B+	A	B+	3.2
5	Social Studies	4	B	A+	B	2.8
6	Computer Science	2	C+	A+	C+	2.4
7	G.K	2	C	A+	C	2.0
8	English II	2	C+	A+	C+	2.4
9	Nepali II	2	C	A+	C	2.0

GPA 2.69

GENERAL OBSERVATION

Description	Grade	Total Working Days :	
Punctuality	A+	Total Attendance :	
Presentation Skill	B	Overall Remarks :	Satisfactory
Leadership Quality	B		
Colouring	B		
Art & Craft	B		
Neatness & Cleanliness	B		

Date of issue: 2077-02-08

UNITED SCHOLARS ACADEMY
Tarakshwor 2, Kathmandu
STUDENT'S COMPREHENSIVE PROGRESS REPORT
Final Terminal Examination : 2076

Name : RAMIT GURUNG Roll Number: 15
Grade : V - A Admission No. : USA0101

OBTAINED GRADE						
S.No.	Subject(s)	Credit Hours	TH	PR	CAS	GRADE POINT
1	English	4	B	A+	A+	3.2
2	Nepali	4	C	A+	C+	2.4
3	Compulsory Mathematics	4	B	A+	B	2.8
4	Science	4	C	A+	C+	2.4
5	Social Studies	4	B	A+	B	2.8
6	Computer Science	2	C	A+	C	2.0
7	G.K	2	B	A+	B	2.8
8	English II	2	C	A+	C	2.0
9	Nepali II	2	C	A+	C	2.0

GPA 2.63

GENERAL OBSERVATION

Description	Grade	Total Working Days :	
Punctuality	A	Total Attendance :	
Presentation Skill	B	Overall Remarks :	Satisfactory
Leadership Quality	B		
Colouring	A+		
Art & Craft	A+		
Neatness & Cleanliness	A		

Date of issue: 2077-02-08

UNITED SCHOLARS ACADEMY
Tarakshwor 2, Kathmandu
STUDENT'S COMPREHENSIVE PROGRESS REPORT
Second Terminal Examination : 2076

Name : MANOJ GURUNG Roll Number: 13
Grade : VI - A Admission No. : USA0127

OBTAINED GRADE						
S.No.	Subject(s)	Credit Hours	TH	PR	CAS	GRADE POINT
1	English	4	A+	A	A+	4.0
2	Nepali	4	C+	A+	B+	2.8
3	Compulsory Mathematics	4	B+	B+	B+	3.2
4	Science	4	B+	A	B+	3.2
5	Social Studies	4	B	A+	B+	3.2
6	Computer Science	2	A+	A+	A+	4.0
7	OBTE	4	B+	A+	A+	3.6
8	English II	2	A+	A	A+	4.0
9	Nepali II	2	C	A+	C	2.0
10	E. Maths	2	A	A+	A	3.6

GPA 3.35

GENERAL OBSERVATION

Description	Grade	Total Working Days :	15.7
Punctuality	A+	Total Attendance :	15.1
Presentation Skill	A	Height (Ft.)	4.8 ft
Leadership Quality	A	Weight (Kg.)	35 kg
ECA	A	Overall Remarks :	Very Good
Neatness & Cleanliness	A		

Date of issue: 2076-10-10

UNITED SCHOLARS ACADEMY
Tarakshwor 2, Kathmandu
STUDENT'S COMPREHENSIVE PROGRESS REPORT
Final Terminal Examination : 2076

Name : GYLCHEN GHALE Roll Number: 9
Grade : VI - A Admission No. : USA0694A

OBTAINED GRADE						
S.No.	Subject(s)	Credit Hours	TH	PR	CAS	GRADE POINT
1	English	4	B+	A+	A+	3.6
2	Nepali	4	C	A+	C+	2.4
3	Compulsory Mathematics	4	B	A+	B	2.8
4	Science	4	B+	A+	A	3.6
5	Social Studies	4	B	A+	B+	3.2
6	Computer Science	2	A	A+	A	3.6
7	OBTE	4	B	A+	A+	3.6
8	English II	2	B	A+	B	2.8
9	Nepali II	2	C	B+	C	2.0
10	E. Maths	2	B	A+	B	2.8

GPA 3.10

GENERAL OBSERVATION

Description	Grade	Total Working Days :	
Punctuality	A+	Total Attendance :	
Presentation Skill	B+	Overall Remarks :	Good
Leadership Quality	B+		
ECA	A+		
Neatness & Cleanliness	A		

Date of issue: 2077-02-08



UNITED SCHOLARS ACADEMY
Tarakshwor 2, Kathmandu
STUDENT'S COMPREHENSIVE PROGRESS REPORT
Final Terminal Examination : 2076

Name : RANJANA GURUNG Roll Number: 16
Grade : VII - A Admission No. : USA0145

OBTAINED GRADE						
S.No.	Subject(s)	Credit Hours	TH	PR	CAS	GRADE POINT
1	English	4	A+	A+	A+	4.0
2	Nepali	4	B	A+	B+	3.2
3	Compulsory Mathematics	4	C+	A+	C+	2.4
4	Science	4	B+	A+	A+	3.6
5	Social Studies	4	B	A+	B+	3.2
6	Computer Science	2	B+	B+	B+	3.2
7	OBTE	4	A	A+	A+	4.0
8	English II	2	C	B+	C	2.0
9	Nepali II	2	C	A+	C	2.0
10	E. Maths	2	A	A+	C	2.0

GPA 3.09

GENERAL OBSERVATION

Description	Grade	Total Working Days :	
Punctuality	A	Total Attendance :	
Presentation Skill	B	Overall Remarks :	Good
Leadership Quality	B		
ECA	B		
Neatness & Cleanliness	B		

Date of issue: 2077-02-08



Email : nayasapana@free.fr

Plus d'informations sur:

<http://nayasapana.free.fr>